

PERFILES EPIDEMIOLÓGICOS COMUNALES 2025

Comuna

9 - Buenos Aires

1.1 Análisis Medellín

Este tablero es una herramienta diseñada para apoyar el análisis, la planeación y la toma de decisiones en salud pública desde una perspectiva territorial. Su objetivo es facilitar la comprensión de las condiciones de salud, los determinantes sociales y los principales eventos que afectan a las comunidades en cada una de las comunas y corregimientos de Medellín.

1.2 Análisis comunal

2. Población

Incluye una batería de indicadores que permiten caracterizar aspectos demográficos, sociales, epidemiológicos y territoriales, así como identificar los principales retos y necesidades en salud de cada territorio. Su estructura integra información proveniente de registros oficiales como DANE, SIVIGILA, RUAF, los resultados del Análisis de Situación de Salud (ASIS) participativo actualizado con la voz de las comunidades, entre otros.

3. Eventos de Interés en Salud Pública

4. Nacimientos

El tablero está organizado por capítulos que incluyen:

5.1 Mortalidad Causas

- Datos poblacionales proyectados al 2025 con actualización post Covid-19
- Principales eventos de interés en salud pública
- Indicadores sobre nacimientos y características de la salud materna
- Características de la mortalidad
- Problemáticas priorizadas desde el análisis participativo comunitario
- Historial de inversiones del Presupuesto Participativo
- Ideas de proyectos de presupuesto participativo para la vigencia 2025
- Distribución territorial de las inversiones

5.2 Mortalidad Población

6. ASIS Participativo

Este instrumento busca fortalecer el enfoque territorial en salud, articulando el conocimiento técnico con el saber comunitario, y ofreciendo insumos clave para la formulación, implementación y seguimiento de políticas y estrategias que respondan a las realidades y particularidades de cada territorio

7. Presupuesto Participativo

7.1 Ideas de proyecto PP

7.2. Distribución Territorial PP





Perfil de Salud Pública de Medellín: una ciudad que se transforma y se piensa desde sus territorios

Medellín es una ciudad profundamente diversa en su composición territorial, demográfica y social. El análisis detallado de los perfiles epidemiológicos de sus comunas y corregimientos permite identificar patrones comunes, expresiones propias de cada territorio y transformaciones sociales que configuran nuevos desafíos para la salud pública y la gestión territorial.

Composición poblacional - una ciudad en transición demográfica: La mayoría de las comunas presenta una predominancia de personas adultas jóvenes, junto a una creciente proporción de personas mayores, lo que confirma la transición demográfica hacia el envejecimiento poblacional. Esta tendencia es más visible en comunas como Laureles–Estadio, La Candelaria y El Poblado, mientras que corregimientos como San Sebastián de Palmitas y Santa Elena conservan estructuras más juveniles. Esta diversidad demográfica invita a repensar los servicios de salud desde un enfoque de curso de vida, que contemple el cuidado integral en todas las etapas y reconozca las especificidades de cada territorio.

Eventos de interés en salud pública - expresiones de las dinámicas territoriales: A nivel distrital, los eventos más notificados corresponden a violencia intrafamiliar y de género, infecciones respiratorias agudas, tuberculosis, agresiones por animales potencialmente transmisores de rabia e intentos de suicidio. Estas manifestaciones no solo responden a condiciones de salud, sino que también reflejan determinantes sociales como el hacinamiento, la pobreza, las desigualdades en el acceso a servicios, la contaminación ambiental y la fragmentación de los lazos comunitarios. Su abordaje requiere una lectura sensible al contexto y acciones articuladas con los actores locales.

Salud sexual, reproductiva y embarazo adolescente - trayectorias diversas y necesidades compartidas: Territorios como Popular, Santa Cruz, Manrique, Villa Hermosa y San Javier presentan condiciones que requieren especial atención en salud sexual y reproductiva, con presencia de embarazos en adolescentes, escolaridad interrumpida en gestantes, controles prenatales insuficientes y vínculos conyugales informales. En los corregimientos de San Antonio de Prado, Altavista y San Cristóbal también se evidencian maternidades tempranas en escenarios de baja protección social y acceso limitado a educación integral en sexualidad. Estas realidades refuerzan la necesidad de estrategias territoriales diferenciadas, construidas desde el diálogo entre los saberes institucionales y comunitarios, que promuevan la autonomía, el cuidado, la equidad y el acceso a servicios con enfoque de derechos.

Mortalidad - expresiones del cuidado pendiente: En Medellín, las causas más frecuentes de muerte corresponden a enfermedades crónicas no transmisibles como afecciones cardiovasculares, neoplasias y enfermedades respiratorias, sin dejar de lado la presencia de causas externas y enfermedades transmisibles. También se observan muertes en edades tempranas, incluyendo eventos perinatales, que reflejan trayectorias de vida marcadas por condiciones de vulnerabilidad. En comunas como Manrique, Doce de Octubre, San Javier y Villa Hermosa, estas causas se combinan con expresiones de inequidad social y acceso limitado a servicios de salud. En los corregimientos rurales, aunque se registran menos defunciones, persisten causas prevenibles en poblaciones jóvenes y adultas, lo cual evidencia brechas acumuladas. La coexistencia de múltiples causas de mortalidad y su distribución a lo largo del ciclo vital refuerzan la necesidad de respuestas territoriales integrales que fortalezcan el acceso oportuno a servicios, el cuidado comunitario y la promoción de la salud en todos los momentos de la vida.

Salud mental - una demanda común en clave comunitaria: La salud mental se posiciona como una de las principales inquietudes expresadas desde los territorios. Situaciones como el estrés, el aislamiento, el consumo de sustancias psicoactivas y la pérdida de vínculos sociales afectan a personas de todas las edades. La salud mental no es solo una expresión de malestar, sino también una dimensión central del bienestar colectivo. Las comunidades también visibilizan problemáticas emergentes como el consumo normalizado en jóvenes, las violencias basadas en género, la inseguridad vial y el deterioro ambiental. Estos escenarios exigen respuestas sensibles, sostenidas y construidas desde el reconocimiento mutuo entre lo institucional y lo comunitario.

Participación comunitaria y presupuesto participativo - diálogo, cuidado y construcción colectiva: El ejercicio participativo en salud permitió no solo reconocer los retos que habitan en cada territorio, sino también visibilizar propuestas y apuestas comunitarias para transformarlos. Iniciativas orientadas al autocuidado, la salud mental, la prevención de adicciones, el fortalecimiento de redes de apoyo y el acompañamiento a personas cuidadoras emergen como expresiones vivas de participación con sentido. En este marco, el presupuesto participativo se consolida como una herramienta de planificación territorial, salud pública y democracia local, donde las voces de la comunidad trazan caminos de bienestar común y dignidad compartida.



ANALISIS GENERAL

Comuna

9 - Buenos Aires

Composición Demográfica

La comuna Buenos Aires tiene una población equilibrada entre hombres y mujeres, con predominancia de personas en edad productiva y una proporción creciente de personas adultas mayores. Esta configuración demanda servicios de salud orientados tanto a la prevención y desarrollo en etapas tempranas como al cuidado y atención integral en la vejez.

Eventos de Interés en Salud Pública

Los principales eventos que afectan la salud colectiva son la violencia de género e intrafamiliar, agresiones por animales potencialmente transmisores de rabia, dengue, intento de suicidio y tuberculosis. Estas situaciones reflejan desafíos importantes para la salud pública del territorio, relacionados con aspectos como la salud mental, la convivencia, el bienestar ambiental, la prevención de enfermedades infecciosas y la promoción de entornos protectores. Se hace necesario fortalecer las redes comunitarias, garantizar el acceso oportuno a servicios de salud, y avanzar en estrategias integrales que respondan a las realidades sociales y culturales de cada territorio.

Salud Sexual, Reproductiva y Embarazo Adolescente

En la comuna Villa Hermosa se presentan embarazos en adolescentes y maternidades tempranas en mujeres que, en muchos casos, enfrentan condiciones de baja escolaridad, inestabilidad económica o ausencia de vínculos conyugales formales. Aunque la mayoría accede a controles prenatales y al sistema de salud, persisten casos de no aseguramiento y trayectorias educativas incompletas. Estas situaciones reflejan desafíos persistentes que pueden afectar la toma de decisiones autónomas en torno a la maternidad. Invitan a fortalecer la educación integral en sexualidad, el acompañamiento cercano y las estrategias comunitarias que promuevan el cuidado, el bienestar y el ejercicio pleno de los derechos sexuales y reproductivos desde una mirada sensible y equitativa.

Mortalidad

En la comuna Buenos Aires, la mortalidad está marcada principalmente por enfermedades crónicas no transmisibles como las cardiovasculares, neoplasias y enfermedades respiratorias. También se identifican muertes por causas externas y enfermedades transmisibles, así como fallecimientos en edades tempranas, incluyendo eventos perinatales. Esta diversidad en los perfiles de mortalidad resalta la importancia de fortalecer el acceso a servicios integrales de salud y de promover entornos comunitarios protectores que acompañen a las personas en todas las etapas de su vida.

Problemáticas Priorizadas por la Comunidad (ASIS Participativo)

Los habitantes de Buenos Aires identifican como principales problemáticas la afectación a la salud mental por soledad, ansiedad, desempleo y falta de redes de apoyo; enfermedades respiratorias asociadas a contaminación ambiental y uso excesivo de tecnologías; enfermedades neuronales y cerebrovasculares ligadas al estrés y falta de acceso a especialistas; y enfermedades crónicas como hipertensión, diabetes, obesidad y cáncer, vinculadas a hábitos poco saludables y diagnóstico tardío.

Inversión en Salud con Recursos de Presupuesto Participativo

Desde el año 2020, Buenos Aires ha invertido más de \$5.302 millones en salud a través del presupuesto participativo. Esta inversión ha priorizado el fortalecimiento de la salud bucal, visual y mental; el acompañamiento a familias mediante programas como Familias Fuertes y Resilientes; la promoción de estilos de vida saludables; la atención a personas con tuberculosis y discapacidad; y la supervisión técnica de los proyectos. Estas acciones han contribuido a ampliar el acceso a servicios esenciales, promover el autocuidado y reducir barreras estructurales en población vulnerable.

Ideas de Proyecto 2025

Para el año 2025, Buenos Aires plantea continuar con estrategias que respondan a las problemáticas identificadas. Se incluyen programas de Salud Visual y Salud Oral (prótesis y ortodoncia), Estilos de Vida Saludable, acompañamiento a familias cuidadoras, prevención del consumo de sustancias, fortalecimiento emocional a través de Escuchaderos, vacunación contra el neumococo y

POBLACIÓN

Actualización POST COVID-19

Comuna

9 - Buenos Aires

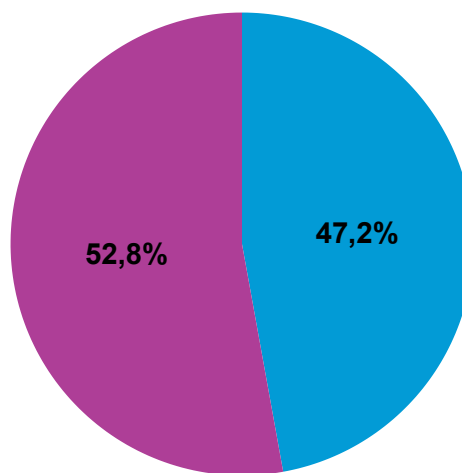
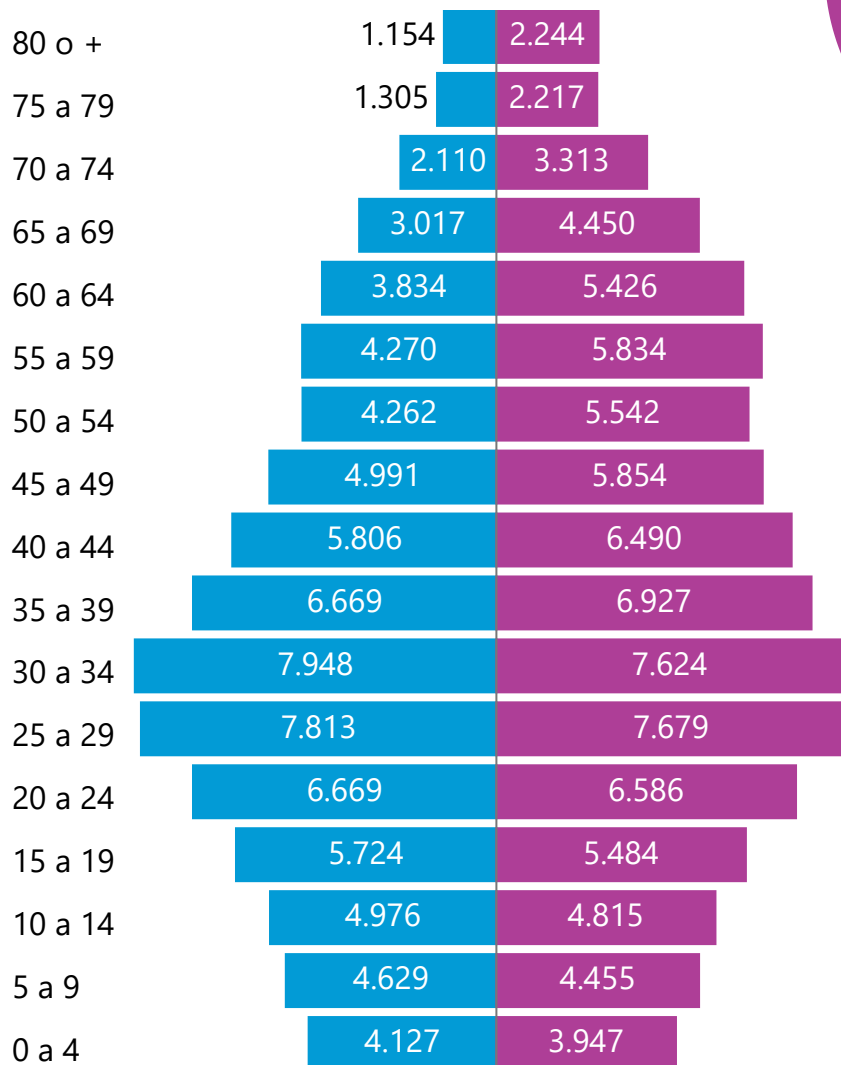
168.191

Hombres

Mujeres

79.304

88.887



● Hombres
● Mujeres

Curso de vida

Total %

1. Primera infancia (0-5 años)	9834	5,85%
2. Infancia (6-11 años)	11129	6,62%
3. Adolescencia (12-17 años)	12458	7,41%
4. Juventud (18-28 años)	30290	18,01%
5. Adultez (29 a 59 años)	75410	44,84%
6. Persona mayor (60 años o más)	29070	17,28%
Total	168191	100,00%

Hombres - Mujeres



Alcaldía de Medellín

Distrito de
Ciencia, Tecnología e Innovación



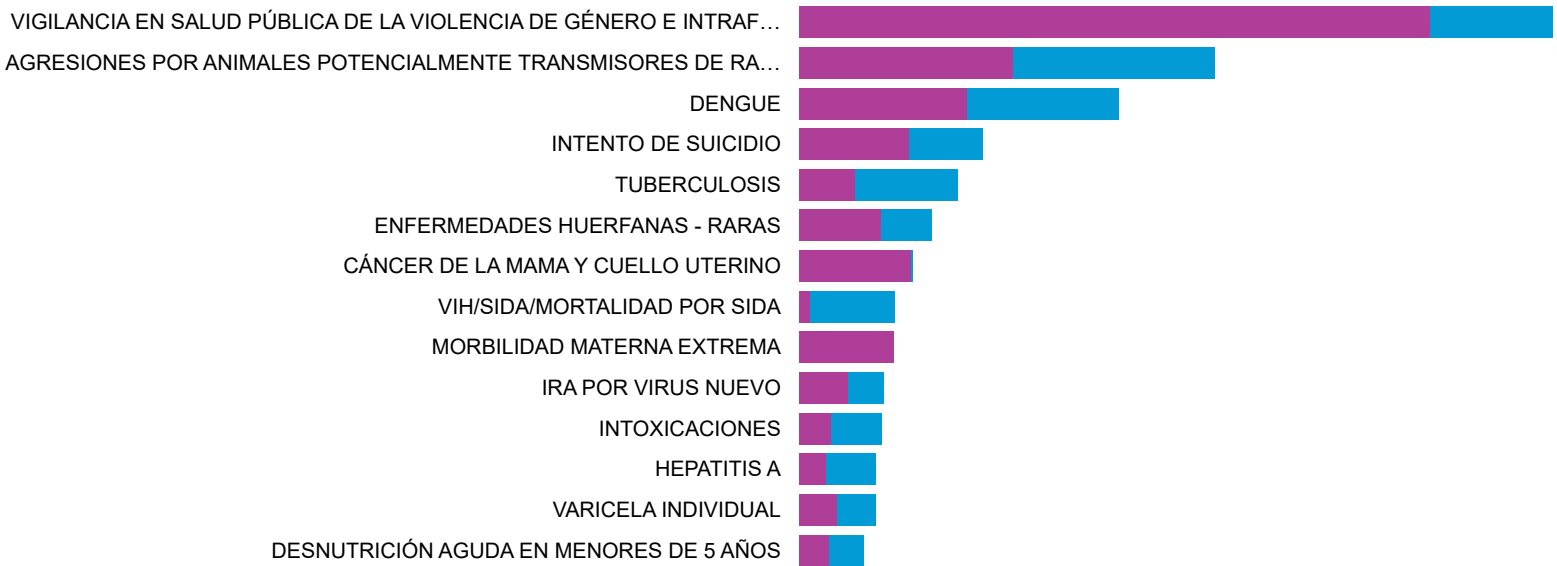
EVENTOS DE INTERÉS EN SALUD PÚBLICA

Comuna

9 - Buenos Aires

sexo Evento	F		M		Total	
	Total	%	Total	%	Total	%
VIGILANCIA EN SALUD PÚBLICA DE LA VIOLENCIA DE GÉNERO E INTRAFAMILIAR	553	20,90%	107	4,04%	660	24,94%
AGRESIONES POR ANIMALES POTENCIALMENTE TRANSMISORES DE RABIA	188	7,11%	176	6,65%	364	13,76%
DENGUE	147	5,56%	133	5,03%	280	10,58%
INTENTO DE SUICIDIO	97	3,67%	64	2,42%	161	6,08%
TUBERCULOSIS	49	1,85%	90	3,40%	139	5,25%
ENFERMEDADES HUERFANAS - RARAS	72	2,72%	44	1,66%	116	4,38%
CÁNCER DE LA MAMA Y CUELLO UTERINO	98	3,70%	1	0,04%	99	3,74%
VIH/SIDA/MORTALIDAD POR SIDA	10	0,38%	74	2,80%	84	3,17%
MORBILIDAD MATERNA EXTREMA	83	3,14%			83	3,14%
IRA POR VIRUS NUEVO	43	1,63%	31	1,17%	74	2,80%
INTOXICACIONES	28	1,06%	44	1,66%	72	2,72%
HEPATITIS A	24	0,91%	43	1,63%	67	2,53%
VARICELA INDIVIDUAL	33	1,25%	34	1,28%	67	2,53%
DESNUTRICIÓN AGUDA EN MENORES DE 5 AÑOS	27	1,02%	30	1,13%	57	2,15%
ENFERMEDAD TRANSMITIDA POR ALIMENTOS O AGUA (ETA)	24	0,91%	22	0,83%	46	1,74%
HEPATITIS B, C Y COINFECCIÓN HEPATITIS B Y DELTA	7	0,26%	29	1,10%	36	1,36%
MALARIA	15	0,57%	16	0,60%	31	1,17%
DEFECTOS CONGENITOS	12	0,45%	15	0,57%	27	1,02%
PAROTIDITIS	21	0,79%	6	0,23%	27	1,02%
LEPTOSPIROSIS	8	0,30%	15	0,57%	23	0,87%
IAD - INFECCIONES ASOCIADAS A DISPOSITIVOS - INDIVIDUAL	14	0,53%	6	0,23%	20	0,76%
SIFILIS GESTACIONAL	19	0,72%			19	0,72%
INFECCIONES DE SITIO QUIRÚRGICO ASOCIADAS A PROCEDIMIENTO MÉDICO QUIRÚRGICO	15	0,57%	1	0,04%	16	0,60%
ESI - IRAG (VIGILANCIA CENTINELA)	5	0,19%	6	0,23%	11	0,42%
FIEBRE TIFOIDEA Y PARATIFOIDEA	5	0,19%	6	0,23%	11	0,42%
MORTALIDAD PERINATAL Y NEONATAL TARDÍA	10	0,38%			10	0,38%
INFECCION RESPIRATORIA AGUDA GRAVE IRAG INUSITADA	5	0,19%	4	0,15%	9	0,34%
CÁNCER EN MENORES DE 18 AÑOS	5	0,19%	2	0,08%	7	0,26%
Total	1631	61,64%	1015	38,36%	2646	100,00%

sexo ● F ● I ● M

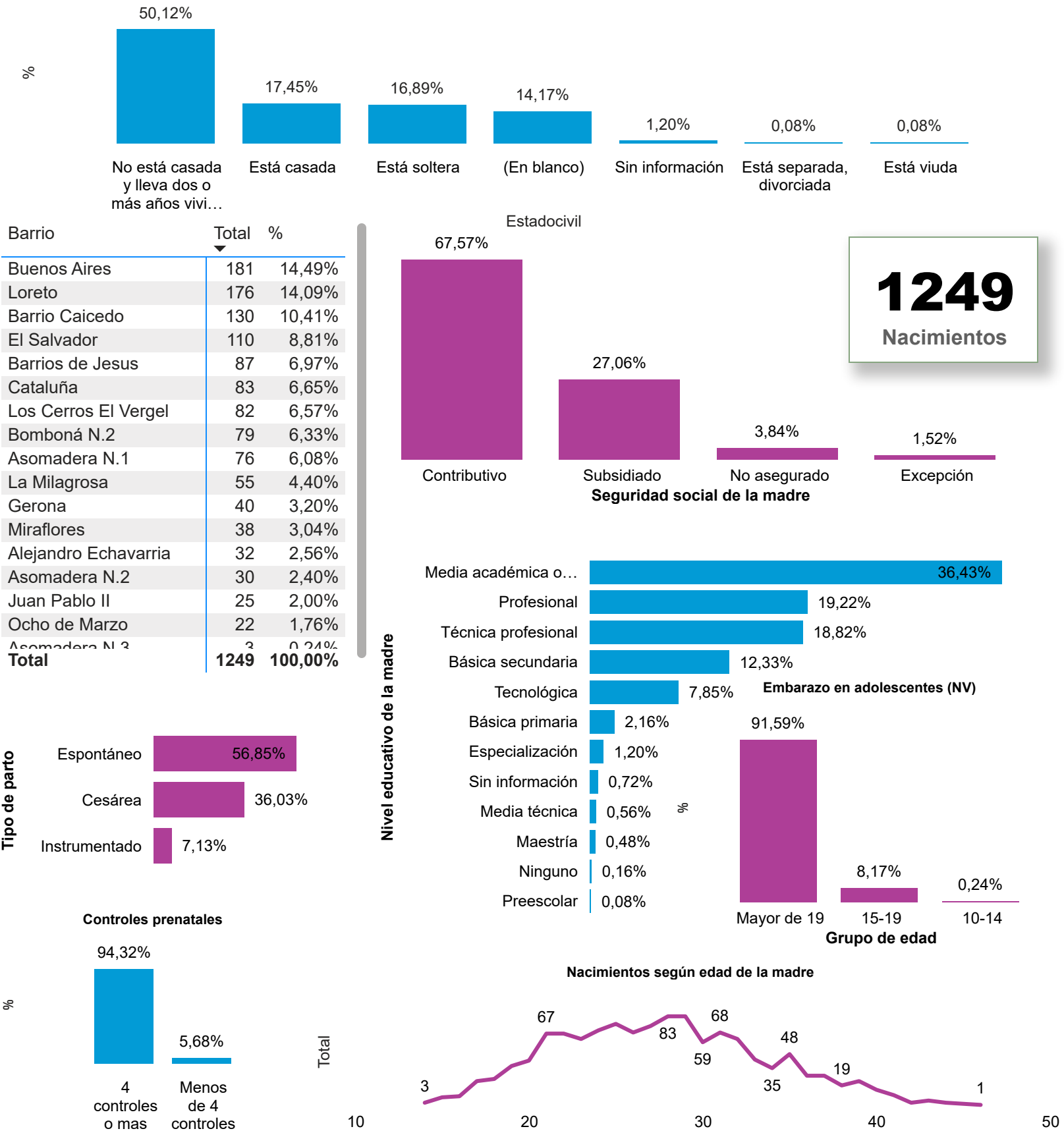




NACIMIENTOS

Comuna

9 - Buenos Aires





MORTALIDAD

Comuna

9 - Buenos Aires

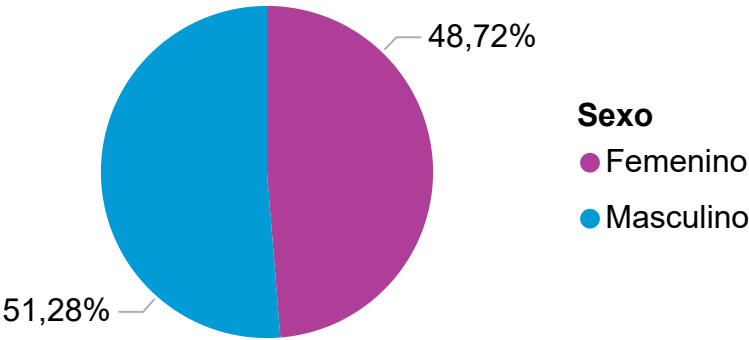
Grandes causas

Todas

Grupo OPS

	Total	%
Todas las demas enfermedades	256	28,60%
Enfermedades del sistema circulatorio	243	27,15%
Neoplasias (Tumores)	237	26,48%
Enfermedades Transmisibles	75	8,38%
Causas externas	50	5,59%
Ciertas afecciones originadas en el periodo perinatal	23	2,57%
Signos, sintomas y afecciones mal definidas	11	1,23%
Total	895	100,00%

941
Total defunciones



Subgrupo

	Total	%
Enfermedades isquemicas del corazon	128	13,60%
Enfermedades cronicas de las vias respiratorias inferiores	61	6,48%
Tumor maligno de los organos digestivos y del peritoneo, excepto estomago y colon	53	5,63%
Enfermedades cerebrovasculares	52	5,53%
Resto de las enfermedades	49	5,21%
Feto y recién nacido afectados por complicaciones obstetricas y traumatismo del nacimiento	46	4,89%
Enfermedades del sistema urinario	35	3,72%
Resto de enfermedades del sistema digestivo	32	3,40%
Enfermedades del sistema nervioso, excepto meningitis	30	3,19%
Infecciones respiratorias agudas	30	3,19%
Tumores malignos de otras localizaciones y de las no especificadas	30	3,19%
Enfermedades hipertensivas	27	2,87%
Tumor maligno de la traquea, los bronquios y pulmon	27	2,87%
Tumor maligno del estomago	23	2,44%
Las demas enfermedades del sistema circulatorio	22	2,34%
Resto de enfermedades del sistema respiratorio	22	2,34%
Resto de tumores malignos de otras localizaciones y de las no especificadas	20	2,13%
Resto de ciertas afecciones originadas en el periodo perinatal	19	2,02%
Tumor maligno de la prostata	17	1,81%
Tumor maligno del colon y de la union rectosigmoidea	15	1,59%
Total	941	100,00%



MORTALIDAD

Comuna

9 - Buenos Aires

Grandes causas

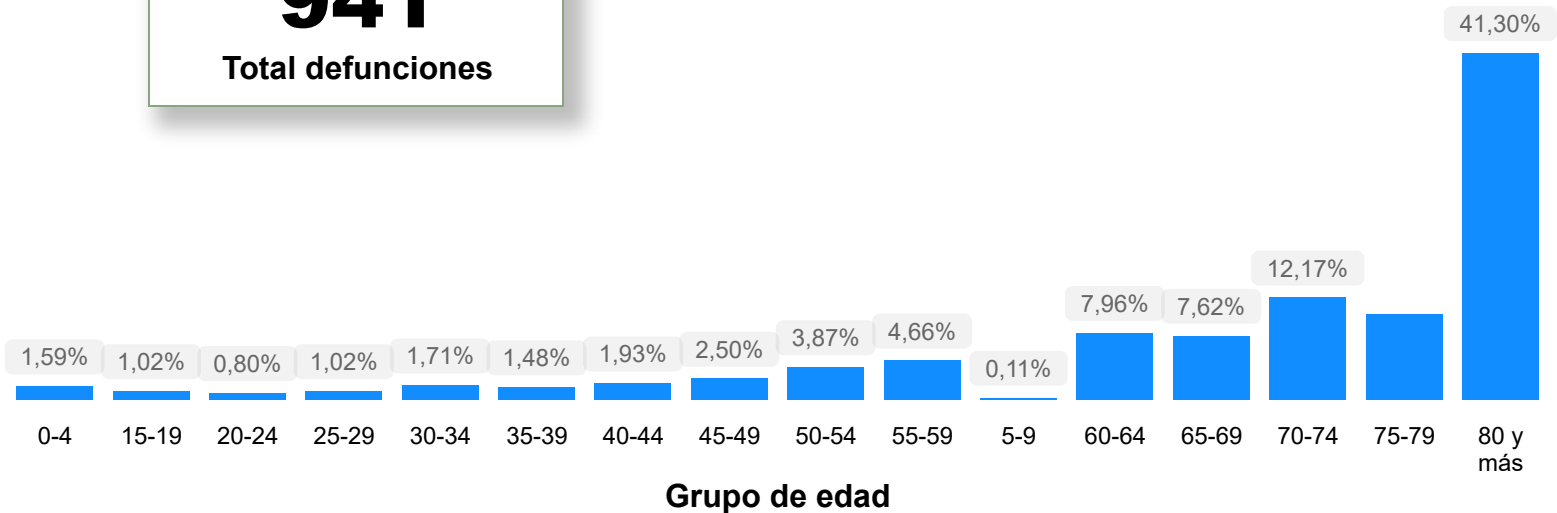
Todas

Subgrupo

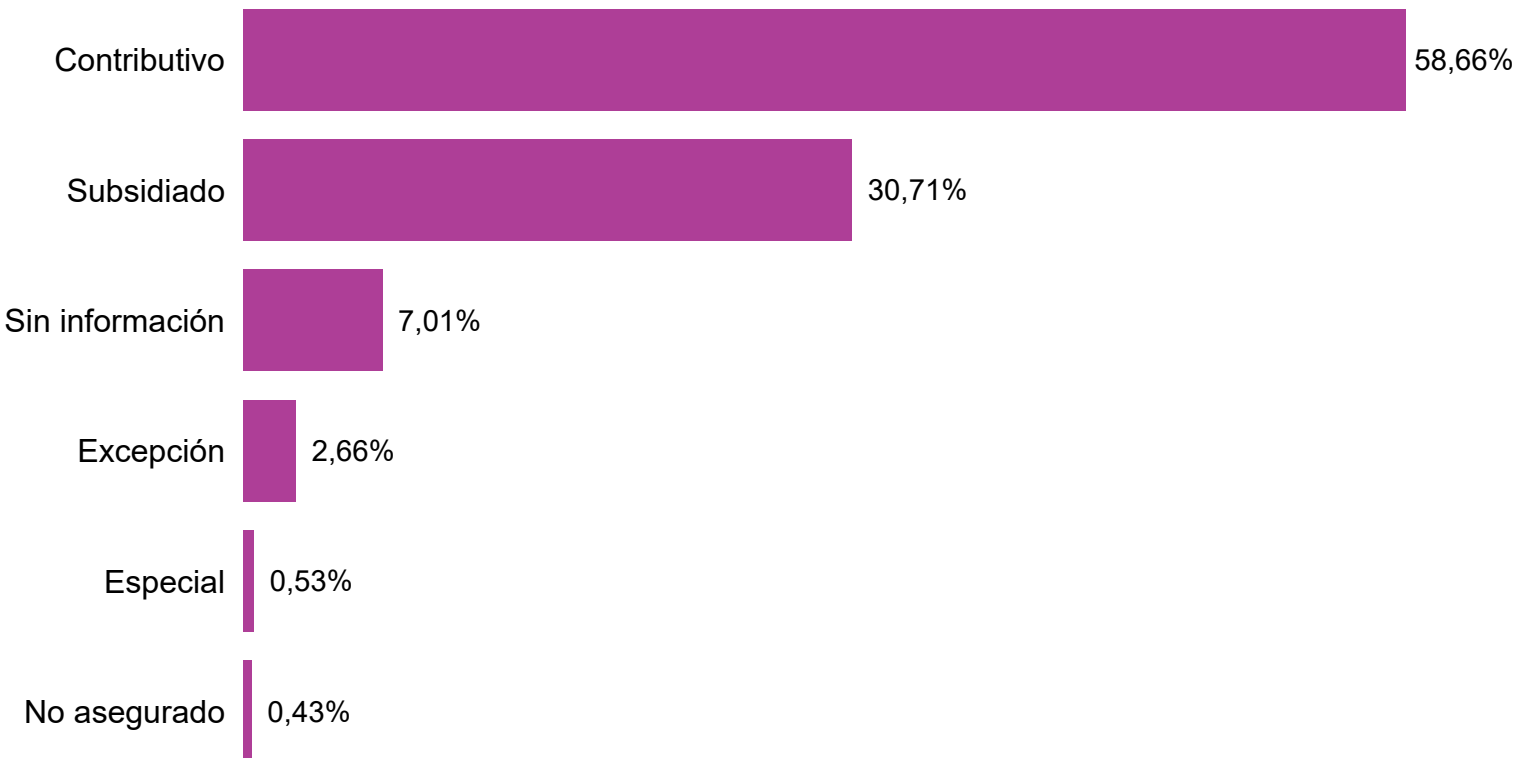
Todas

941

Total defunciones



Seguridad social





RESULTADOS DEL ANÁLISIS DE SITUACIÓN DE SALUD PARTICIPATIVO

Comuna

9 - Buenos Aires

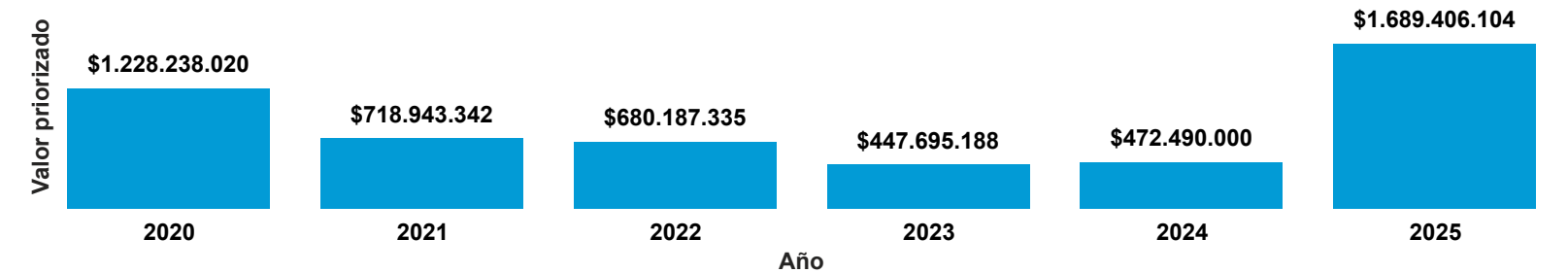
Priorización	Categoría	Descripción de la problemática
1	Salud Mental	Incremento de la conducta suicida y los trastornos como ansiedad, estrés, depresión que afectan la salud mental de los habitantes de la comuna, debido al abandono o poco acompañamiento de los padres, red social y familiar escasa, la falta de estilos de vida saludables, el desempleo como factor socioeconómico.
2	trastornos o alteraciones del sueño	Incremento del enfermedades respiratorias agudas, entre esas el COVID en población en general y especialmente en niñez y adultos mayores, debido a la contaminación ambiental, cambio de climático, hábitos de vida, baja accesibilidad a los servicios de atención médica.
3	Enfermedades respiratorias	Incremento de enfermedades relacionadas con trastornos o alteraciones del sueño, ansiedad por contaminación auditiva, uso del volumen de equipo de sonido y demás en la unidad deportiva, debido a la predisposición biológica de adultos mayores con otras enfermedades.
4	Enfermedades neuronales y cerebrovasculares	Incremento de las enfermedades neuronales y cerebrovasculares como aneurismas cerebrales, debido a estrés y ansiedad por los altos niveles de desempleo en la comuna; a las escasas redes de apoyo familiar y social; a la inseguridad alimentaria; y a los diagnósticos tardíos por la inoportunidad en el acceso a citas con especialistas, deficiencia en la infraestructura hospitalaria, poca dotación
5	Enfermedades crónicas no transmisibles	Incremento de las enfermedades crónicas no transmisibles como la hipertensión, la diabetes y la obesidad, cáncer debido a la falta de adherencia a los tratamientos por parte de los pacientes y a la automedicación; a los diagnósticos inadecuados y/o tardíos; al aumento del sedentarismo y la falta de hábitos y conductas de estilos de vida saludable; así como a la contaminación ambiental de la ciudad.

PRESUPUESTO PARTICIPATIVO

Comuna

9 - Buenos Aires

Valor priorizado por Año



Inversión total por estrategia y año

Estrategia	2020	2021	2022	2023	2024	2025	Total
Salud Oral-Protesis Dental	\$283.122.000	\$352.663.537	\$253.085.580		\$216.000.000	\$250.640.800	\$1.355.511.917
Salud Visual	\$188.748.000	\$248.400.000	\$251.424.635		\$123.200.000	\$332.160.000	\$1.143.932.635
Familias Fuertes Y Resilientes				\$447.695.188		\$358.033.100	\$805.728.288
Salud Oral -Ortodoncia Preventiva E Interceptiva	\$168.525.000	\$75.759.805	\$128.157.120		\$133.290.000	\$140.052.800	\$645.784.725
Adherencia Al Tratamiento Pacientes Con Tuberculosis						\$299.768.959	\$299.768.959
Entorno Educativo	\$252.787.500						\$252.787.500
Servicios Amigables	\$200.235.520						\$200.235.520
Estilos De Vida Saludable						\$198.228.550	\$198.228.550
Centro De Escucha Spa	\$134.820.000					\$0	\$134.820.000
Interventoria						\$110.521.895	\$110.521.895
Coaching Saludable		\$18.360.000	\$47.520.000				\$65.880.000
Vacunación Neumococo		\$23.760.000				\$0	\$23.760.000
Total	\$1.228.238.020	\$718.943.342	\$680.187.335	\$447.695.188	\$472.490.000	\$1.689.406.104	\$5.236.959.989

Beneficiarios proyectados por estrategia y año

Estrategia	2021	2022	2023	2024	2025
Adherencia Al Tratamiento Pacientes Con Tuberculosis					102
Coaching Saludable	20	300			
Estilos De Vida Saludable					325
Familias Fuertes Y Resilientes			150		300
Salud Oral -Ortodoncia Preventiva E Interceptiva	122	160		100	100
Salud Oral-Protesis Dental	46	500		200	200
Salud Visual	1192	500		400	1000
Vacunación Neumococo	200				0



IDEAS DE PROYECTO PRESUPUESTO PARTICIPATIVO 2025

Comuna



9 - Buenos Aires



Idea de Proyecto	Actividad	Unidad de Medida	Cantidad mínima a ejecutar	Cantidad de beneficiarios a impactar
Promoción e implementación de programas de prevención y atención a enfermedades deSalud Visual: Acciones de promoción y prevención en salud visual a personas mayores de 13 años, con evaluación optométrica, entrega de lentes y monturas. oral y auditiva en la Comuna 9 - Buenos Aires	A)Salud Visual: Acciones de promoción y prevención en salud visual a personas mayores de 13 años, con evaluación optométrica, entrega de lentes y monturas.	A) Persona	A) 300	A) 300
		B) Persona	B) 200	B) 200
		C) Persona	C) 100	C) 100
		D) Unidad	D) 1	D) NA
	B) Salud oral - Prótesis dentales: Acciones de rehabilitación de la función masticatoria con la adaptación o instalación de tres (3) tipos de prótesis dentales removibles (acrílica, metálica y total).			
	C) Salud oral- Ortodoncia Preventiva e interceptiva: Acciones para guiar el crecimiento y desarrollo dentario desde sus inicios hasta alcanzar el comienzo de la dentición mixta en niños y niñas de 6 a 10 años, busca interrumpir la progresión de anomalías dentomaxilares en forma precoz.			
	D)Interventoría Integral: Verificación en los componentes técnico, jurídico, financiero y administrativo de la ejecución de las actividades de los contratos financiados con recursos del presupuesto participativo			



DISTRIBUCIÓN TERRITORIAL DEL PRESUPUESTO PARTICIPATIVO

Comuna

9 - Buenos Aires



Franja

Distribución Territorial

DISTRIBUCION	NUMERO	BARRIOS
Franja	1	Ocho de Marzo, Juan Pablo II y Barrios de Jesús
Franja	2	Los Cerros - El Vergel, Alejandro Echavarría, Bomboná N° 2 y Miraflores
Franja	3	Caicedo, El Salvador, Gerona y Buenos Aires
Franja	4	La Milagrosa, Loreto, Cataluña, Asomadera N° 1, Asomadera N° 2 y Asomadera N° 3

